

Bakkerij van Brummelen, gevestigd in een pand van 1737, zoals een ingemetselde steen ons vertelt. Hier was aanvankelijk een soort kruidenierswinkel, waar ook garen en band en klompen werden verkocht. In 1838 werd de winkel een bakkerij. Na die eerste bakker, Cornelis van Brummelen, die befaamd was om zijn krentebrood en zijn tulband, hebben nog vier generaties Van Brummelen hier het ambacht van bakker uitgeoefend. Het gebeurt tot op de dag van vandaag, en het interieur van de winkel ademt nog de sfeer van vroeger tijd. Van Brummelen, op Kerkstraat 13, is dus een bakkerij die al meer dan honderdvijftig jaar bestaat. De Soester Kerkebuurt heeft sinds een jaar of vijftien weer een fraai oud aanzien gekregen, en het middelpunt van deze historische dorpskern blijft de Oude Kerk.

Als onze zeventiende eeuwse tekenaar Giullam Du Bois, na drie eeuwen nog eens in Soest zou kunnen terugkeren, zou hij de kerk direct herkennen.

Bronnen:

- Land & Water. Hollands tekeningen uit de 17de eeuw in het Rijksprentenkabinet.
Uitgeverij Waanders, Zwolle. 1987 ISBN 90 6630 0930
- Ben J. van Os: Soest rondom de Oude Kerk.
VVV Soest
- Gijs van Brummelen: 150 jaar Bakkerij van Brummelen Soest
Soest 1988

Bovenstaand artikel van de heer H. Bronkhorst was opgenomen in "Baerne", het tijdschrift van de Historische Kring "Baerne", 13de jaargang nr. 2, juni 1989. Van de heer Bronkhorst mochten wij het overnemen voor "Van Zoys tot Soest" waarvoor onze hartelijke dank.

Redactie



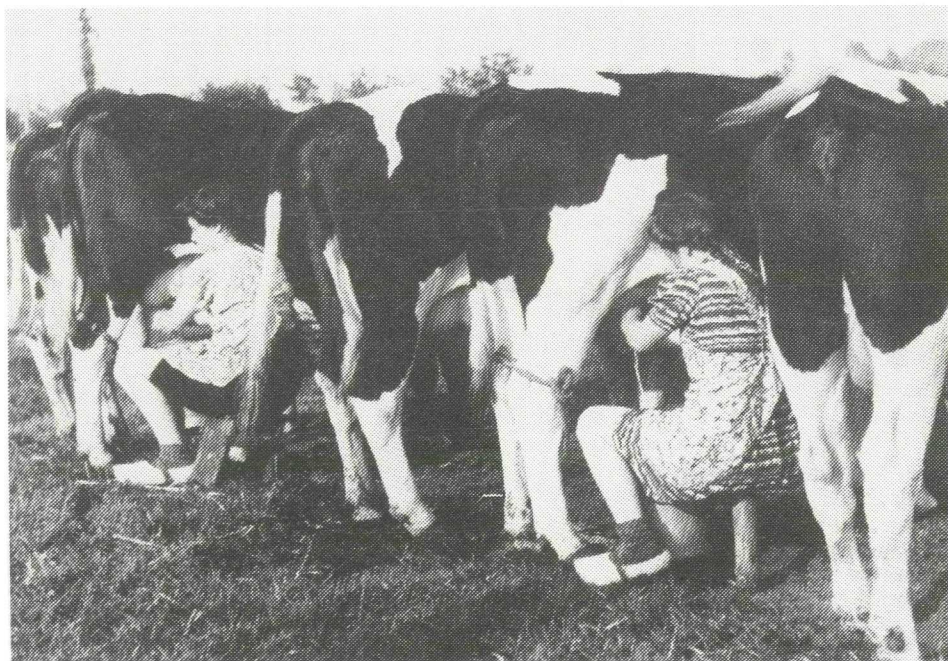
ZUIVELFABRIEKEN IN SOEST
Redactie

In 1926 verschijnt in Nederland voor het eerst het zogenaamde "Zuiveljaarboek", en iedere twee jaar volgt een heruitgave. In de

jaren rond 1930 worden er in Soest vier bedrijven genoemd, die zich met de verwerking van melk bezighouden.

1. 1926 Coöperatieve melkinrichting "De Soester". Dir. D. de Gier, Middewijkstraat 26.
1929 Directeur is dan G.J. v. Hessem.
1935 Particulier bedrijf geworden, Soester Zuivelfabriek en Melkinrichting. Directie G. Kooy, Middeldijkstraat 38.
1949 Bedrijf opgeheven.
2. 1926 Coöperatie "Eemland". Boterfabriek.
1929 Bedrijf opgeheven.
3. 1926 Zuivelfabriek en Melkinrichting "BEAK". Eigenaren E.R. Behrend en T. v.d. Akker, Hartweg 25. Boter en consumptiemelk.
1929 Naam is dan "Zuivelfabriek en Melkinrichting. E.J. Mastenbroek"
1947 Bedrijf verdwenen.
4. 1935 J. v.d. Breemer - Boter en Consumptiemelk, Kerkpad NZ 13.
1949 Bedrijf opgeheven.

Wie heeft er gegevens over een of meer van deze bedrijven? Vooral foto's van medewerkers, van bedrijfsactiviteiten of van de locaties worden op prijs gesteld. De heer K.C. de Wit, de Blaak 5, 7211 CR Eefde is met een historisch onderzoek bezig, maar ook onze Historische Vereniging Soest is heel erg geïnteresseerd.



En die melk gaat straks naar de Zuivelfabriek, ca. 1930.